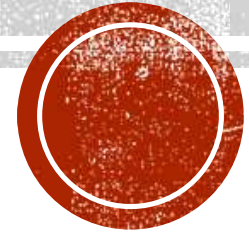


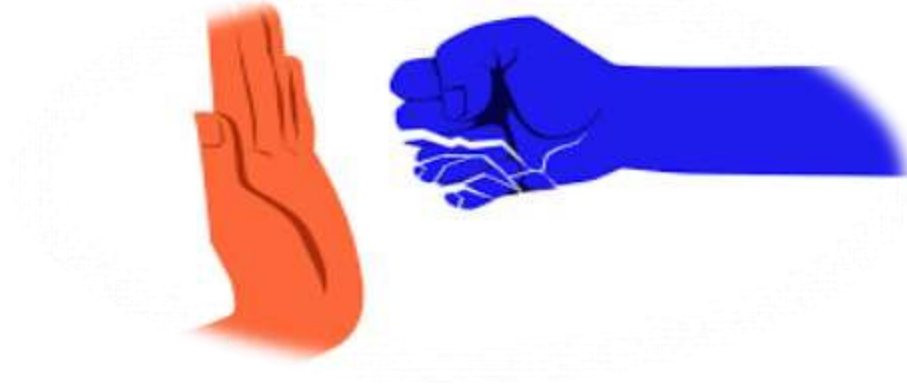
KADINA YÖNELİK ŞİDDETLE MÜCADELE

YILDIZELİ KIZ ANADOLU İMAM HATİP LİSESİ REHBERLİK
SERVİSİ



SUNUM PLANI

- Kadına Yönelik Şiddetin Tanımı, Türleri
- Kadına Yönelik Şiddetin Yaygınlığı/Veriler
- Kadına Yönelik Şiddetle Mücadele • Şiddetle Mücadelede Kurumsal Hizmetler



ŞİDDET NEDİR?

- Kişinin kendisine, bir başkasına, grup veya topluluğa yönelik kasten uyguladığı ve ölüm, yaralanma, gelişimsel bozuk ve psikolojik zarara yol açan veya açması olası fiziksel güç ve tehdittir.
- Kadına yönelik şiddet ise ister kamusal isterse özel alanda yaşamda meydana gelsin, kadınlara fiziksel, cinsel veya psikolojik acı veya ıstırap veren veya verebilecek olan cinsiyete dayanan bir eylem veya bu tür eylemlerle tehdit etme, zorlama veya keyfi olarak özgürlükten yoksun bırakmaktır. (Birleşmiş Milletler, Kadınlara Karşı Şiddetin Tasfiye Edilmesine Dair Bildiri, 1993)
- Kadınlara, yalnızca kadın oldukları için uygulanan veya kadınları etkileyen cinsiyete dayalı bir ayrımcılık ile kadının insan hakları ihlaline yol açan ve Kanunda şiddet olarak tanımlanan her türlü tutum ve davranış kadına yönelik şiddet olarak tanımlanmıştır. (Ailenin Korunması ve Kadına Karşı Şiddetin Önlenmesine Dair Kanun, 6284)



KADINA YÖNELİK ŞİDDETİN TÜRLERİ



ŞİDDETİN SONUÇLARI KİMLERİ ETKİLER

- Dünyada her yıl şiddet nedeniyle hayatını kaybeden insan sayısı:

1.4 MİLYON*

Şiddet en çok KADINLARA, ÇOCUKLARA, YAŞLILARA, ENGELLİLERE, GÖÇMENLERE, EVSİZLERE, MÜLTECİLERE yönelmektedir.

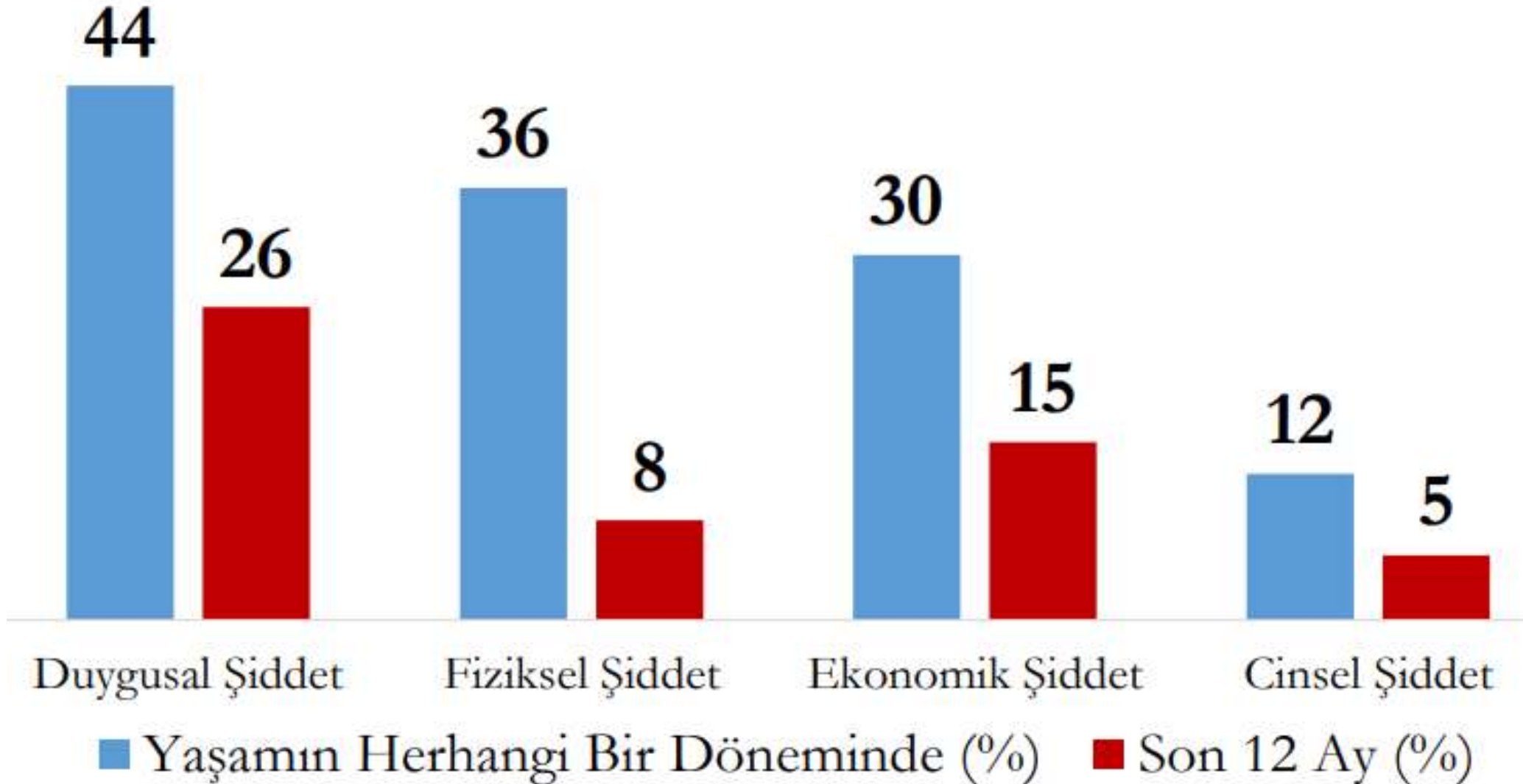


DÜNYADA KADIN CİNAYETLERİ

Bir Yılda Öldürülen Kadın Sayısı (Milyonda)

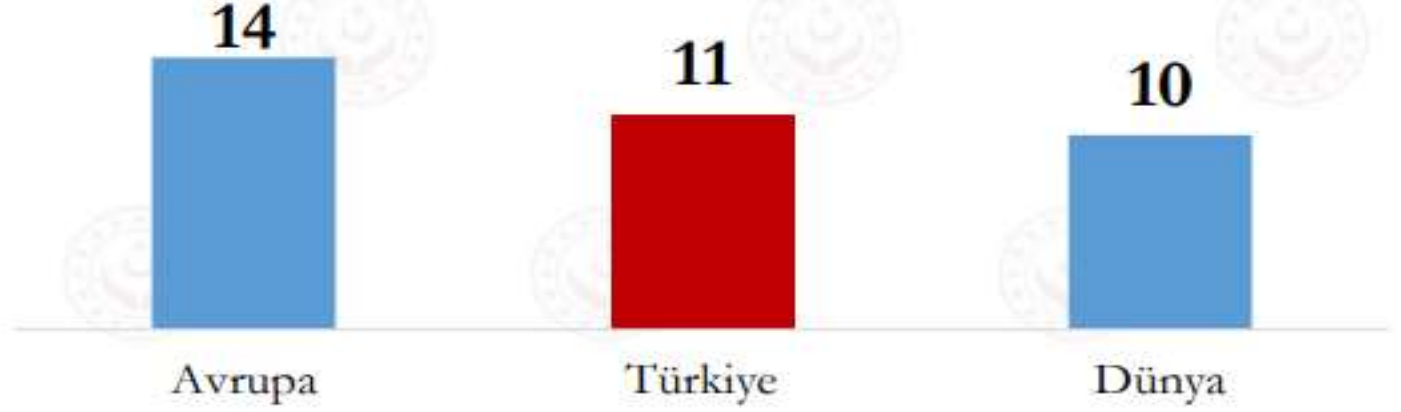


Türkiye'de Kadına Yönelik Şiddet Yaygınlığı

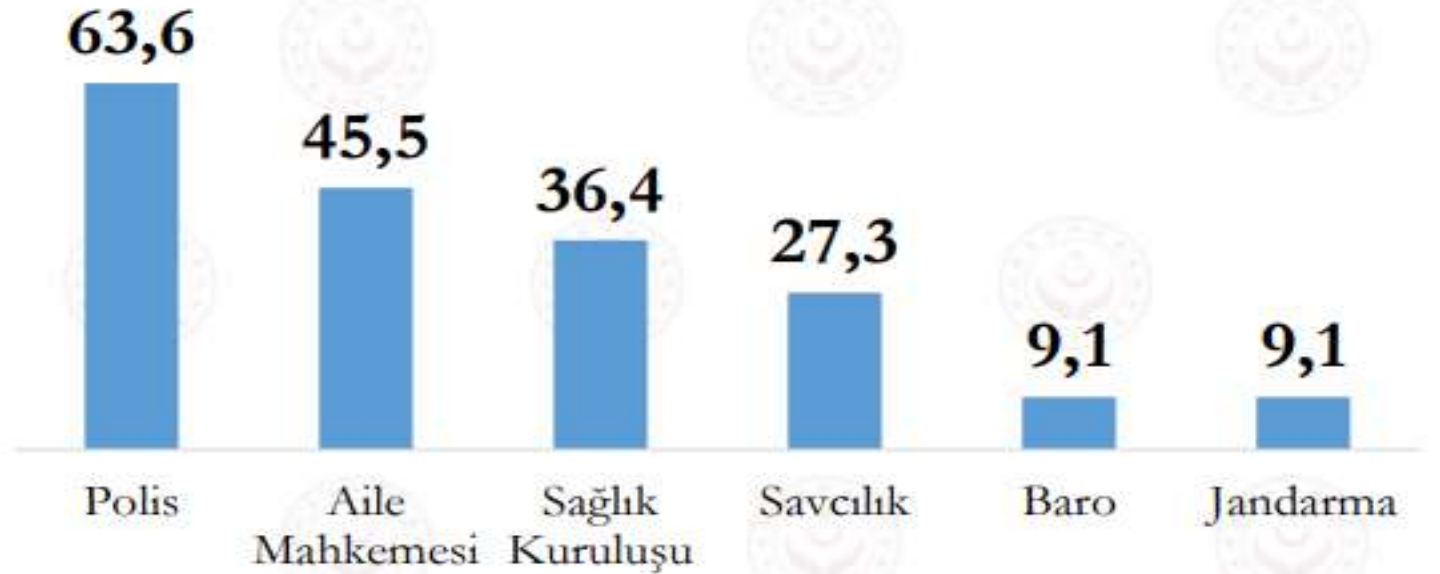


KURUMSAL MEKANİZMALARA BAŞVURU ORANI

**Şiddet
Mağdurlarının
Kurumsal
Mekanizmalara
Başvuru Oranı
(%)***



**Türkiye'de Şiddet
Sonucu Yapılan
Başvuruların
Kurum ve
Kuruluşlara Göre
Dağılımı (%)****



ŞİDDETİN BİREYSEL ETKİLERİ

- KADINA YÖNELİK ŞİDDETİN KADIN ve ÇOCUK ÜZERİNDEKİ ETKİLERİ, TIPKI ŞİDDET TÜRLERİ GİBİ FİZİKSEL, CİNSEL, PSİKOLOJİK VE EKONOMİK OLARAK KARŞIMIZA ÇIKMAKTADIR.



ŞİDDETİN KADININ FİZİKSEL SAĞLIĞI ÜZERİNDEKİ ETKİLERİ

- Kafa, karın ve göğüs kafesi ve
- kol bacaklarda yaralanmalar
- Vücudun muhtelif bölümlerinde
- çürük ve ezikler, sert cisimlerin
- oluşturduğu izler
- Vücutta kırıklar, yırtık ve kesikler
- Göz içi yaralanmaları
- Kas eklem ağrıları
- Kronik ağrı yakınması
- Sindirim sistemi bozuklukları
- Huzursuz barsak sendromu
- Üriner sistem enfeksiyonları
- Solunum sistemi ile ilgili Sorunlar
- Fiziksel işlevsellikte azalma
- Yeti kayıpları (görme, işitme, kognitif kayıplar)



ŞİDDETİN KADININ RUHSAL SAĞLIĞI ÜZERİNDEKİ ETKİLERİ

Utanma

Yalnızlık

Yetersizlik
Hissi

Fiziksel
Rahatsızlıklar

Suçluluk

Başarısızlık
Hissi

İstismarı
Önemsememe

Düşük
Özgüven

Harekette
Bulunmada
Yetersizlik

Yeme
Bozuklukları

Değersizlik
Hissi

Konsantrasyon
Güçlüğü

Kendinden
Memnuniyetsizlik

Madde
Bağımlılığı



ŞİDDETE MARUZ KALAN KADINLAR NELER DÜŞÜNÜR

- Tekrarlamayacak
- Kocam beni seviyor, bana zarar vermek istemez
- Yaşadıklarımı kimseye anlatmamam gerekiyor
- Çocuklarımın iyiliği için kabullenmeliyim
- Yapabileceğim bir şey yok
- Hak etmiştim
- Bu benim kaderim



AİLE İÇİ ŞİDDETİN ÇOCUKLAR ÜZERİNDEKİ ETKİLERİ

- Düşük benlik saygısı, kendine güvensizlik
- Aşırı pasiflik yada hiperaktivite
- İletişim sorunları
- Uyum sorunları
- Düşük akademik başarı
- Anti-sosyal özellikler
- Kişilik bozuklukları
- Suça yönelme
- İntihar eğilimi



ÇOCUKLARIN AİLE İÇİ ŞİDDETTEN ÖĞRENDİKLERİ

Şiddet
çatışmaları
çözmek için
kullanılan uygun
bir yöntemdir.

Şiddet aile
ilişkilerinin bir
parçasıdır.

Şiddet diğer insanları
kontrol etmek için
kullanılacak bir
yoldur.

Şiddet
uygulayan aile
üyesine
genellikle bir
ceza verilmez



ŞİDDETİN TOPLUMSAL MALİYETİ

Doğrudan Maliyeti

- Sağlık Hizmetleri
- Kolluk Uygulamaları
- Ceza Adalet Sistemi
- Bakım ve Barınma
- Sosyal hizmetler
- Sosyal Yardımlar

Ekonomik Çarpan Etkileri

- İşgücüne katılım ve istihdamda azalma
- Üretkenlik-verimliliğin düşmesi
- Düşük kazanç-Vergi gelirlerinde azalma Sosyal sermayede düşüş
- Yatırım ve tasarrufta azalma

Dolaylı Maliyeti

- Toplumda artan huzursuzluk
- Suç, cinayet ve intiharlarda artış
- Alkol ve madde bağımlılığı
- Depresif bozukluklar

Sosyal Çarpan Etkileri

- Şiddetin kuşaktan kuşağa aktarılması
- Yaşam kalitesinin düşmesi
- Karar alma süreçlerine katılımın azalması



KADINA YÖNELİK ŞİDDETİN NEDENLERİ

KADIN_ERKEK EŞİTSİZLİĞİ

- Hızlı sosyal değişimler
- Ekonomik eşitsizlikler
- Yoksulluk
- Zayıf ekonomik güvence ağları
- Yasaların uygulanmasındaki yetersizlikler
- Şiddeti pekiştiren kültürel normlar
- Ateşli silahlara erişimin kolay olması
- Çatışma ortamı/çatışma sonrası ortam

TOPLUM/SOSYAL POLİTİK

YAŞANAN BÖLGE

KİŞİLERARASI

BİREYSEL

BİREYSEL

- Çocuklukta kötü muameleye maruz kalmış olmak
- Psikolojik/kişisel bozukluklar
- Alkol/madde kötüye kullanımı
- Şiddete başvurma öyküsü

YAŞANAN BÖLGE

- Yoksulluk
- Yüksek suç işleme oranları
- Yüksek düzeyde ikamet yeri değişiklikleri
- Yüksek işsizlik
- Yerel yasa dışı madde ticareti
- Zayıf kurumsal politikalar
- Mağdurlara yönelik hizmetlerin yetersizliği

KİŞİLERARASI

- Yetersiz anne-babalık becerileri
- Evlilikte uyumsuzluk
- Anne-babayla çatışmaların şiddet içermesi
- Ev halkının SED'nin düşük olması
- Şiddete bulaşmış arkadaşların varlığı

KADINA YÖNELİK ŞİDDETLE MÜCADELE

- BM İnsan Hakları Evrensel Beyannamesi (1948)
- BM Kadına Karşı Her Türü Ayrımcılığın Ortadan Kaldırılması Sözleşmesi (CEDAW) 1979/1985
- BM Kadınlara Yönelik Şiddetin Ortadan Kaldırılmasına Dair Bildirge (1993)
- Pekin Deklarasyonu ve Eylem Platformu (1995)
- Kadına Yönelik Şiddet ve Aile İçi Şiddetin Önlenmesi ve Bunlarla Mücadeleye İlişkin Avrupa Konseyi Sözleşmesi (İstanbul Sözleşmesi) (2011/2014)



- T.C. Anayasası
- Türk Medeni Kanunu
- İş Kanunu
- Türk Ceza Kanunu
- 6284 Sayılı Ailenin Korunması ve Kadına Karşı Şiddetin Önlenmesine Dair Kanun



ANAYASA



MADDE 10- Kanun önünde eşitlik

Herkes, dil, ırk, renk, cinsiyet, siyasî düşünce, felsefî inanç, din, mezhep ve benzeri sebeplerle ayırım gözetilmeksizin kanun önünde eşittir.

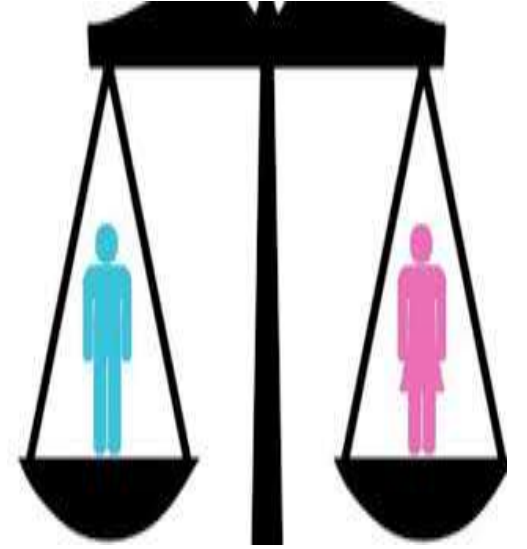
Kadınlar ve erkekler eşit haklara sahiptir. Devlet, bu eşitliğin yaşama geçmesini sağlamakla yükümlüdür.

“... Bu maksatla alınacak tedbirler eşitlik ilkesine aykırı olarak yorumlanamaz.”



MADDE 41- Ailenin korunması ve çocuk hakları

- Aile, Türk toplumunun temelidir ve eşler arasında eşitliğe dayanır.
- Devlet, ailenin huzur ve refahı ile özellikle ananın ve çocukların korunması ve aile planlamasının öğretimi ile uygulanmasını sağlamak için gerekli tedbirleri alır, teşkilâtı kurar.



Türk Medeni Kanunu (2002)

- Aile birliđinin yönetiminde eşlerin eşit söz hakkı vardır.
- Eşler oturacakları evi birlikte seçerler.

Türk Medeni Kanunu



Türk Medeni Kanunu (2002)

Türk Medeni Kanunu

- Ülkemizde evlilik yaşı 18'dir.
- - 18 yaşını doldurmuş erkek ve kadın başka bir kimsenin rızası veya iznine bağlı olmaksızın evlenebilir.
- -17 yaşını tamamlayan erkek ve kadın velinin izni ile
- 16 yaşını dolduran kadın ve erkek hakim izni ile evlenebilir.
- - Hiç kimse zorla evlendirilemez. Aksi durumunda evliliğin iptali istenebilir.



Türk CEZA Kanunu (2005)

- Aile içi ve Kadına Karşı Şiddet suçtur ve cezalandırmaktadır.
- Töre cinayetleri kasten öldürme suçunun nitelikli halleri arasında düzenlenmiştir. Fail ağırlaştırılmış müebbet hapisle cezalandırılmaktadır.



TÜRK CEZA KANUNU(2005)

- Evlilik içi tecavüz suçtur ve cezalandırılmaktadır.
- İşyerinde cinsel taciz suçtur ve cezalandırılmaktadır.
- Aynı konutta birlikte yaşanan kişilere karşı kötü muamelede bulunma suçtur ve cezalandırılmaktadır.



TÜRK İŞ KANUNU(2003)

- İşe alınmada, çalışma koşullarında ve iş akdinin feshinde cinsiyet dahil hiçbir nedenle ayırım yapılamaz.
- Aynı veya eşit değerde bir iş için cinsiyet nedeniyle daha düşük ücret verilemez.
- İş yerinde cinsel taciz, iş akdinin feshinde haklı neden oluşturmaktadır.



6284 SAYILI KANUN AİLENİN KORUNMASI VE KADINA KARŞI ŞİDDETİN ÖNLENMESİNE DAİR



- Şiddete uğrayan
 - Şiddete uğrama tehlikesi bulunan
- Kadınların, çocukların, aile bireylerinin ve tek taraflı ısrarlı takip mağduru olan kişilerin korunması ve bu kişilere yönelik şiddetin önlenmesi amacıyla alınacak tedbirlere ilişkin usul ve esasları düzenler



TEDBİR KARARLARI

TEDBİR KARARLARI

KORUYUCU
TEDBİR
KARARLARI

ŞİDDETE MARUZ
KALANA YÖNELİK
Hakim, Mülki Amir, Kolluk Amiri

ÖNLEYİCİ
TEDBİR
KARARLARI

ŞİDDET UYGULAYANA
YÖNELİK
Hakim, Mülki Amir, Kolluk Amiri
Hakim, Kolluk Amiri



6284 SAYILI KANUN AİLENİN KORUNMASI VE KADINA KARŞI ŞİDDETİN ÖNLENMESİNE DAİR

TEDBİR KARARI

İlgilinin talebi

AÇSHB veya kolluk
görevlilerinin başvurusu

Cumhuriyet savcısının
başvurusu üzerine verilir.

Nereden talep edilir ?



en çabuk ve en kolay ulaşılabilecek yer

- ✓ Hâkiminden
- ✓ Mülkî amirden
- ✓ Kolluk biriminden

Ne kadar bir süre için verilebilir ?

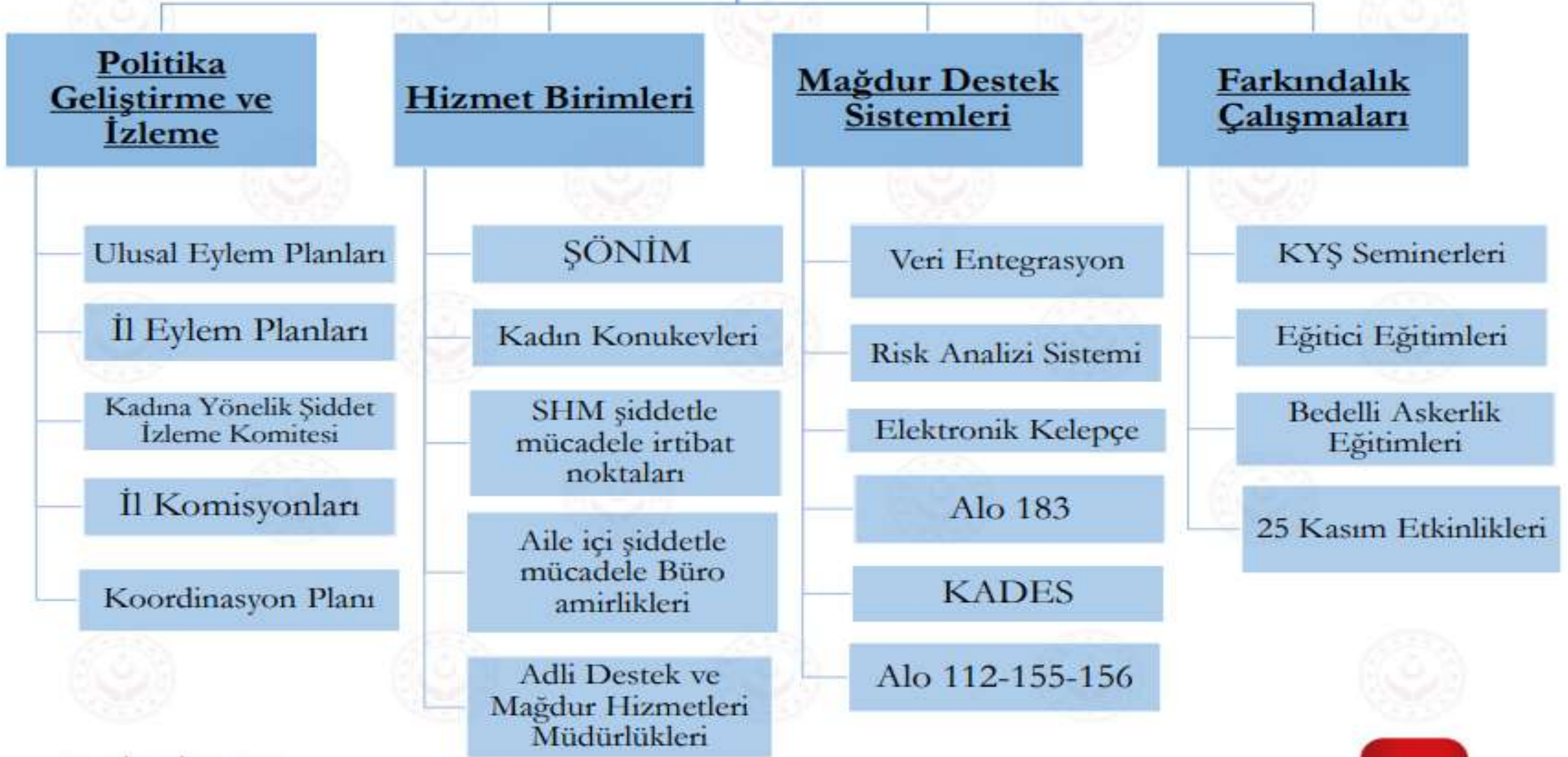


İlk seferinde **en çok altı aylık bir süre** için

➤ Somut duruma göre, resen veya talep üzerine tedbirlerin süresinin veya şeklinin değiştirilmesine, aynen devam etmesine veya kaldırılmasına karar verilebilecektir.



KADINA YÖNELİK ŞİDDETLE MÜCADELE



ŞİDDET MADURLARININ BAŞVURABİLECEĞİ KURUMLAR

- Şiddet Önleme ve İzleme Merkezleri (ŞÖNİM)
- ASH İl Müdürlükleri ve Sosyal Hizmet Merkezleri
- ALO 183 Sosyal Destek Hattı
- Cumhuriyet Başsavcılığı
- Aile Mahkemeleri
- Kolluk Birimleri
- Polis Merkezleri
- Jandarma Karakolları
- Sağlık Bakanlığı



ŞÖNİM (ŞİDDET ÖNLEME VE İZLEME MERKEZLERİ)

ŞİDDET ÖNLEME VE
İZLEME MERKEZİNDE
SUNULAN HİZMETLER



ŞÖNİM (ŞİDDET ÖNLEME VE İZLEME MERKEZLERİ)

- Şiddetin önlenmesi ile koruyucu ve önleyici tedbirlerin etkin bir biçimde uygulanmasına yönelik olarak,
- Şiddete uğramış ya da şiddete uğrama riski bulunan kişilerin başvurabileceği,
- Danışmanlık, rehberlik ve yönlendirme hizmetleriyle, ihtiyaç duydukları konularda güçlendirici ve destekleyici hizmetleri veren,
- İzleme çalışmalarını yedi gün yirmi dört saat esaslı ile yürüten merkezlerdir.



SOSYAL HİZMET MERKEZLERİ

- Sosyal Hizmet Merkezlerinde kadına yönelik koruyucu ve önleyici hizmetlerin etkin sunulması amacıyla «Şiddetle Mücadele İrtibat Noktaları» oluşturulmuştur.



KADIN KONUKEVLERİ

▪ Konukevleri fiziksel, duygusal, cinsel, ekonomik ve sözlü istismara veya şiddete uğrayan kadınların, şiddetten korunması, psikososyal ve ekonomik sorunlarının çözülmesi, güçlendirilmesi ve bu dönemde varsa çocukları ile birlikte ihtiyaçlarının da karşılanması suretiyle geçici süreyle kalabilecekleri yatılı sosyal hizmet kuruluşlarıdır.

BARINMA

• 6 ay süre ile barınma hizmeti sunulmaktadır.

PSİKOSOSYAL DESTEK

• Meslek elemanları tarafından barınma süresince sağlanmaktadır.

HARÇLIK

• Sosyal inceleme raporuna istinaden harçlık ödemesi yapılmaktadır.

HUKUKİ DESTEK

• İl Avukatları ya da Barolar tarafından sağlanmaktadır.

YÖNLENDİRME VE REHBERLİK

• Meslek elemanları tarafından barınma süresince sağlanmaktadır.

ÜCRETSİZ KREŞ DESTEĞİ

• 0-6 yaş çocuklarına yönelik hizmet sunulmaktadır.

İSTİHDAM DESTEĞİ

• MEB, Meslek Edindirme Kursları
• İŞKUR, Mesleki Danışmanlık



ALO 183 SOSYAL DESTEK HATTI

- “ALO 183 Sosyal Destek Hattı”

Salgın sürecinde, Alo 183 Sosyal Destek Hattını arayan şiddet mağdurları için önceliklendirme süreci başlatılmış olup, “0” tuşuna basarak herhangi bir sıra beklemeden ilgili destek personeline ulaşılabilir.

“0 501 183 0 183” iletişim numarasından 7 gün 24 saat WhatsApp ve BİP uygulaması aracılığıyla vatandaşlara hizmet sunulmaya başlanmıştır.



**7 GÜN
24 SAAT**
ARAYABİLİRSİNİZ!



KADIN DESTEK SİSTEMİ (KADES)

- Yalnızca kadınların kullanımına açıktır.
- Yardım İste butonu vasıtasıyla 7/24 kolluk birimlerine ulaşım sağlamaktadır.
- İhtiyaç tespiti halinde mağdurların Bakanlığımıza bağlı Merkezlerden hizmet almaları için yönlendirme yapılmaktadır.



- ❖ Şiddetle mücadelede kapsamında mevzuatın uygulanmasında ortaya çıkan sorunlara köklü ve gerçekçi bir çözüm için toplumun tüm kesiminin katılımı gereklidir ve yasalara göre de zorunludur.
- ❖ Bu konuda her birimizin sorumluluğu bulunmaktadır.



GÜÇLÜ KADIN

GÜÇLÜ AİLE

GÜÇLÜ TOPLUM



YARARLANILAN KAYNAKLAR

- Aile ve Sosyal Hizmetler Bakanlıđı, Kadına yönelik Őiddetle m¼cadele, Aile ve alıŐma



TEŞEKKÜRLER

- OKUL REHBERLİK SERVİSİ
- REHBER ÖĞRETMEN: Gizem AKTAŞ

